

# 2026 年（第六届）电力行业水电与新能源技能竞赛实施方案

## 一、竞赛目的

深入贯彻落实习近平总书记关于对人才工作重要论述和国家能源发展战略、中共中央办公厅、国务院办公厅《关于加强新时代高技能人才队伍建设的意见》，构建跨省域、跨流域技术交流和竞赛平台，激发员工钻研新技术、弘扬追求卓越工匠精神的积极性，提升水电行业技术技能人才专业水平，推动电力行业水电和新能源发展新质生产力和高质量发展。

## 二、竞赛名称和工种

竞赛名称：2026 年(第六届)电力行业水电与新能源技能竞赛  
竞赛工种：送配电线路工（6-29-02-12）

## 三、组织机构

本次竞赛由中国水力发电工程学会（以下简称中国水电学会）、四川省水力发电工程学会（以下简称四川水电学会）联合主办，中国长江电力股份有限公司溪洛渡水力发电厂承办，粤、黔、桂、湘、赣五省（区）水电学会和中国水电学会继电保护与励磁专委会、电力系统自动化专委会联合协办，竞赛组织委员会由中国水电学会、六省（区）水电学会及有关单位共同组成。竞赛设置组委会、组委会办公室、裁判组、监督保密组和仲裁组。各机构履行相应职责，以保证赛项顺利进行。

### （一）主办单位

中国水电学会负责把握竞赛定位，提供政策引导，确保竞赛符合国家法律法规和行业规范；参与审定竞赛主题、赛项设置、评审规则、流程规范，确保竞赛科学性、公正性和规范性；对赛程安排、试题难度、奖项设置等赛制设计提供专业建议，推动赛事与行业标准、学术要求接轨；推荐国内行业龙头企业参与竞赛技术支持；推荐或参与审核评审专家组成员，确保评委权威性和专业性。

四川水电学会负责竞赛的统筹管理，牵头制定整体实施方案及明确落实预算的分工，审核确定费用收取标准；协调跨区域、跨行业的参赛资源；对接赞助商、外部媒体及行业资源；建立竞赛组织委员会、专家组及裁判团队；运营品牌，主导竞赛品牌宣传，为各主办单位获取宣传资讯提供网络平台；把关开闭幕式等标志性活动的策划；搭建标准化赛场（含设备调试及维护、安全验收等，以及赛场氛围营造，如彩旗、标语、背景、板报等）；做好力所能及的接待（如用餐安排、接送、引导等）；统筹赛前培训和竞赛活动期间的相关费用，做好费用预算和收支。

### （二）承办单位

溪洛渡电厂负责制定竞赛实施方案（含开闭幕式等标志性活动的策划）；组织赛前技术说明会及设备操作培训技术支持；负责提供竞赛场地（含竞赛工位、选手候场场所、裁判休息室及封闭场所等）、场地运行管理，选手、裁判动线规划与流动管理；

提供竞赛所用的技术支撑系统、符合行业标准的设备及工具，赞助竞赛过程使用耗材；赛务执行，选手报名系统管理及资格审查)；活动宣传(赛事报道图文、开闭幕式暖场短片及赛事花絮的拍摄、撰写或制作等)；活动保障(含提供交通工具、人员协助、资料印刷、医疗保障等)；竞赛流程监管与突发事件处置。

### (三) 协办单位

组织各省会员单位报名，根据组委会协商方案分配名额。

### (四) 组委会

组委会由联办单位相关负责人组成，负责统筹指导和安排竞赛的各项工作。

### (五) 组委会办公室

组委会办公室在组委会领导下开展工作，具体负责竞赛的组织安排和日常管理，受理竞赛中出现的所有申述并进行仲裁。

### (六) 裁判组

裁判组由行业专家、高校教授、高级技师组成。负责参谋赛项设置，从专业技术角度审核竞赛总体方案、比赛规则、评分标准和裁判守则；全面负责竞赛裁判工作，合理组织裁判设计编制理论考试试题和实操竞赛试题，严格执行评分标准、评分细则及裁判守则，做好赛场纪律维护，理论考试监考与评卷，现场实操裁判与评分，确保裁判科学、公平、公正；负责赛后技术总结和点评，提出改进建议。

### (七) 监督保密组

负责监督竞赛试题的命题、印刷、保管、发放流程管理；监督裁判执行回避制度；监督赛序抽签、加密过程；监督成绩评判、汇总、复核流程，确保竞赛符合保密要求。

#### （八）仲裁组

受理申诉，开展争议调查，做出仲裁。

### 四、竞赛内容与形式

#### （一）竞赛内容

赛项针对变电设备检修工种的职业能力要求对参赛人员进行理论知识考试（L）和技能操作（J），其中技能操作包括 10kV 电缆终端头制作（J1，个人项目）、10kV 真空断路器测试（J2，团队项目）两个方面，要求参赛选手在规定的时限内，按要求完成竞赛内容。技能操作以抽签方式决定每个队（每位选手）考试次序。

##### 1.理论知识考试（L）

竞赛时长：90 分钟。

竞赛方式：个人以笔试形式闭卷独立答题纸质试卷，总分 100 分。

竞赛内容：电力安全工作规程发电厂和变电站电气部分、防止电力生产重大事故的二十五项重点要求、职业技能鉴定指导书（电力电缆）、职业技能鉴定指导书（电气试验）等相关知识（参考资料详见本方案的“技术规范 and 标准”部分）。题型包括单选题、多选题、判断题、计算题、问答题等，答案以裁判组命题给

出的标准答案为准。

## 2.技能操作考试（J）

### （1）10kV电缆终端头制作（J1，个人项目）

竞赛时长：110分钟。

竞赛方式：个人独立完成，总分100分。

竞赛设备：10kV电缆（电缆型号为YJV22-3×70）。

### （2）10kV断路器测试（J2，团队项目）

竞赛时长：40分钟。

竞赛方式：团队协作完成，总分100分。

竞赛设备：10kV真空断路器。

竞赛仪器：开关机械特性测试仪、绝缘兆欧表。

### （二）其它事项

参赛选手自带个人工装、劳保鞋，竞赛承办方统一准备安全帽，个人工装、劳保鞋不能加印任何标识或符号。

承办方统一提供竞赛设备、仪器、工具、文具、材料。

## 五、成绩评定

### （一）个人总成绩

个人总成绩=L\*30%+J1\*50%+J2\*20%

个人总成绩相同时，技能操作成绩（J1+J2）高者名次在前；若相同，技能操作成绩（J1）高者名次在前；若仍相同，技能操作成绩（J2）高者名次在前；若仍相同，则并列名次。

### （二）团队总成绩

团体总成绩=L平均分\*20%+J1平均分\*30%+J2得分\*50%

平均分=单组参赛团队个人成绩之和/单组参赛团队的人数。

团体总成绩相同时，技能操作成绩（J2）分高的队伍名次在前；若相同，按技能操作成绩（J1）平均分高的队伍名次在前；若仍相同，则并列名次。

## 六、参赛对象

### （一）选手资格

- 1.热爱本职工作，遵纪守法，有良好的职业道德。
- 2.原则为粤、桂、黔、川、湘、赣六省（区）从事水电厂及新能源场站变电设备检修专业检修维护工作的在职职工，其他地区相应专业人员参赛同样需为在职职工，且需报组委会同意。
- 3.参赛选手由参赛单位组织选拔产生。
- 4.持有电力行业从业人员技能等级4级及以上相关职业资格证书或助理工程师及以上职称。

### （二）参赛队构成

- 1.每个参赛单位指派参赛队伍1~2支队，每队2人，可报备用队员1人，队员性别年龄不限。如需更换为备用队员参赛，必须在比赛开始前提前7个自然日确认更换，超过期限不再允许更换。
- 2.参赛单位指派领队1人，每支队伍指导教练1人，领队和教练可兼任。

## 七、竞赛时间地点

(一) 竞赛时间：2026年9月7日至11日。

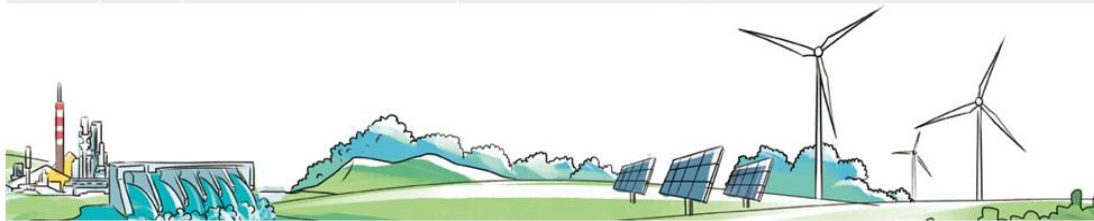
(二) 竞赛地点：溪洛渡水电站（云南省昭通市永善县）

## 八、赛程安排

赛程共计5天，其中比赛3天、路途2天。赛前适应性培训安排2天，计划于2026年8月在成都组织开展。培训环节将发布竞赛评分细则，并讲解理论与实操考试流程及要点，同时提供实操训练机会。竞赛命题的专家和监督保密组人员，在正式比赛前5—7天到达溪洛渡水电站，实行全封闭管理，组织开展笔试试卷、实操题目命题。

表1 竞赛日程初步安排（后续根据参赛报名实际情况适当调整）

赛程	事项	备注
第一天	全天	报到/资料发放 安排车辆宜宾及成都接站，全体人员报到入住酒店
第二天	上午	开幕式/规则宣布/抽签 全员参加
第二天	下午	理论考试 参赛选手及监考人员
第二天	晚上	熟悉场地 选手、教练及领队
第三天	上午	电缆头制作 单人操作，20个比赛工位，1-40组实操
第三天	中午	电缆头制作 单人操作，20个比赛工位，41-60组实操
第三天	下午	电缆头制作 单人操作，20个比赛工位，61-100组实操
第四天	上午	10kV断路器试验 2人一组，10个比赛工位，分五轮开展
第四天	下午	闭幕式 公布成绩及颁奖
第五天	/	参观及返程 参观溪洛渡工程/返回宜宾及成都



## 九、技术规范和标准

1. 《电力安全工作规程 发电厂和变电站电气部分》（DL/T

408-2023)。

2.《防止电力生产重大事故的二十五项重点要求》(国能发安全〔2023〕22号)。

3.职业技能鉴定指导书 电力电缆(第二版)(11-048)。

4.职业技能鉴定指导书 电气试验(第二版)(11-057)。

理论考试内容全部来自上述资料,其中资料 1/2 占比 20%,资料 3/4 占比 80%。如需相关资料,请各参赛队自行收集或购置。

## 十、奖项设置

本次竞赛由主办单位予以表彰与奖励,奖项分别设团体奖、个人奖、优秀教练奖、优秀组织奖、突出贡献奖、优秀工作者奖。

### (一) 团体奖

本次竞赛团体奖名次按照参赛队团队总成绩高低排序,设置一、二、三等奖,获奖队伍分别不超过参赛队伍数的 5%、10%、15%,由竞赛组委会颁发证书、奖杯、奖金。

对未获得一、二、三等奖,但团队成绩排前 50%以内的团队评为优胜奖,由竞赛组委会颁发证书。

### (二) 个人奖

本次竞赛个人奖名次按照参赛队个人总成绩高低排序,设置一、二、三等奖,获奖人数分别不超过参赛人数的 5%、10%、15%,由竞赛组委会颁发证书、奖杯、奖金。

对未获得一、二、三等奖,但个人成绩排前 50%以内的个人评为优胜奖,由竞赛组委会颁发证书。

### （三）优秀教练奖

对获得团体一等奖的参赛队教练，由组委会颁发优秀指导教师证书。

### （四）优秀组织奖

对竞赛中领导重视、组织出色的单位，由组委会颁发优秀组织奖，优秀组织奖若干名。

### （五）突出贡献奖

对积极承办、认真组织竞赛的单位，由组委会授予突出贡献奖。

### （六）优秀工作者

对在竞赛组织过程中，认真负责、成效突出的工作人员授予“优秀工作者”称号，并颁发奖牌或证书。

## 十一、其他事项

竞赛期间，以当地红色教育为内容由协办单位适当组织开展支部联建活动。

## 十二、实施步骤

竞赛全程分为筹备阶段、赛前准备、正式竞赛、总结表彰等四个阶段，各阶段工作由组委会办公室具体安排。

附件：1.2026 年电力行业第六届水电与新能源技能竞赛实操项目说明

2.2026 年电力行业第六届水电与新能源技能竞赛竞

## 赛规则

3.2026 年电力行业第六届水电与新能源技能竞赛参赛须知

4.2026 年电力行业第六届水电与新能源技能竞赛安全要求

5.2026 年电力行业第六届水电与新能源技能竞赛场地要求

附件 1

# 2026 年电力行业第六届水电与新能源 技能竞赛实操项目说明

## 一、10kV 电缆终端头制作

1.竞赛时长：110min

2.竞赛方式：每位参赛选手独立完成

3.竞赛设备：10kV电缆（电缆型号为YJV22-3×70）（如图1），10kV电缆冷缩终端附件。



图 1 10kV 电缆

## 4.工器具及耗材：

序号	工器具及耗材名称	规格型号
1	锉刀	平锉、12"中齿
2	卷尺	钢卷尺
3	尖嘴钳	
4	老虎钳	
5	一字起	
6	手工锯	300mm
7	手工锯锯条	18/24
8	斜口钳	
9	记号笔	细杆双头记号笔、红色、蓝色
10	美工刀	
11	捆绑带	

12	恒力弹簧	
13	工具包/箱	
14	橡胶锤	
15	电动往复锯	
16	液压电动压线钳	JG-EK400, 含适配模具
17	电缆固定支撑架	
18	10kV冷缩电缆终端附件	适配 YJV22-3×70、整套
19	接线铜鼻子	DT-70
20	砂纸	120-1000目
21	绝缘自粘胶带	黄、绿、红色
22	填充胶条	
23	密封胶条	
24	绝缘防水自粘带	J20
25	电缆清洁纸	无水乙醇清洁布
26	手套	

竞赛承办方统一提供10kV电缆终端头制作竞赛所需10kV电缆1根、10kV冷缩电缆终端附件1套、足量工器具、足量耗材，参赛选手按照竞赛需求自行选用，不允许自带任何工器具、材料。提供的主要材料如图2，提供的主要工器具如图3。



图2 主要材料

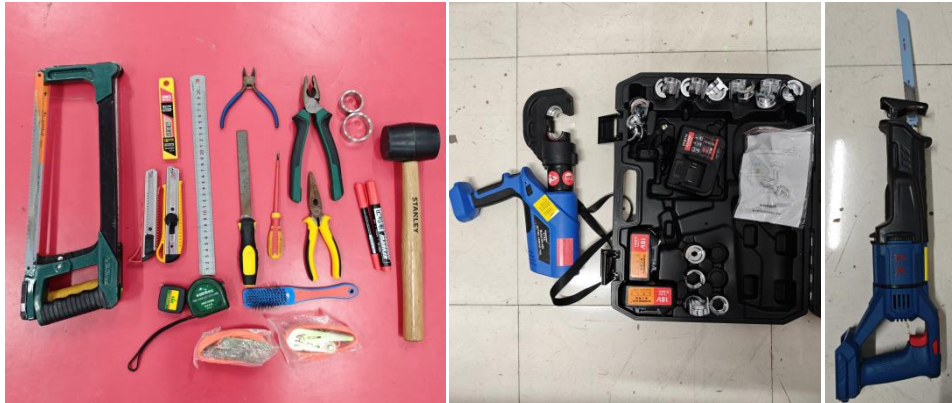


图3 主要工器具

### 5.竞赛流程：

(1) 进入比赛场地后，准备时间10分钟。进行电缆、电缆附件、工器具、耗材检查及准备；进行电缆校直及固定，每个竞赛工位有一名工作人员配合参赛选手电缆校直及固定后离场。

(2) 参赛选手独立进行10kV电缆终端头制作（10kV电缆终端头制作程度：10kV电缆终端头剥切预处理+三指套+一相冷缩终端+一相接线端子压接），如图4。

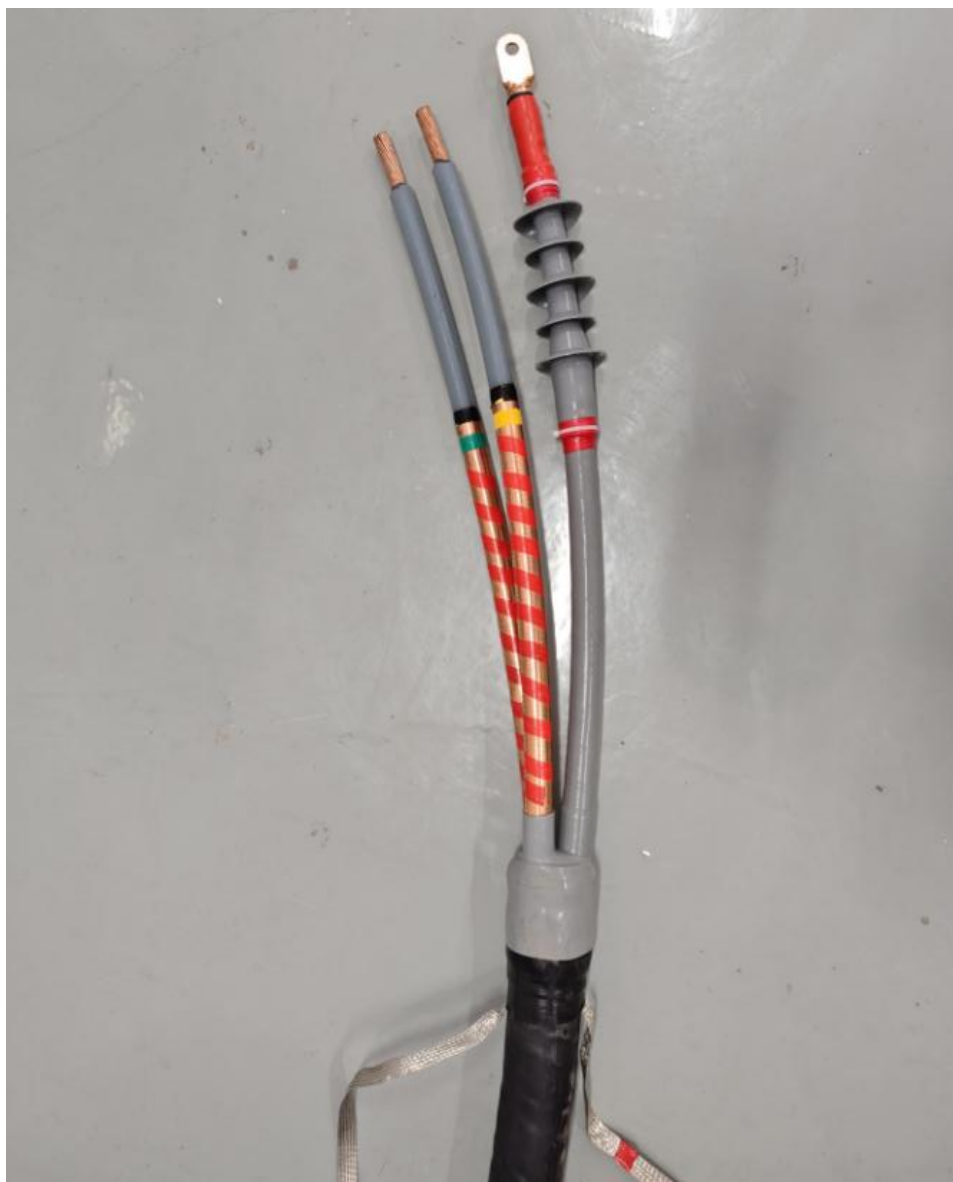


图 4 10kV 电缆终端头制作程度

## 二、10kV 断路器测试

1.竞赛时长：40min。

2.竞赛方式：团队2人协作完成，分作选手一、选手二，共同完成断路器测试竞赛任务。

3.竞赛设备：10kV真空断路器（如图5）。



图5 10kV 真空断路器

4.竞赛仪器：开关机械特性测试仪（含线箱、使用说明），型号：CBA-6(03)，生产厂家：北京康高特仪器设备有限公司（如图6）；绝缘兆欧表。



图6 开关机械特性测试仪

## 5.工器具及材料：

序号	工器具及材料名称	规格型号
1	温湿度计	
2	警示带	
3	警示牌	“止步 高压危险”
4	试验线	
5	接地线	
6	手套	
7	断路器航插插针	公针、 $\phi 2.5\text{mm}$
8	退针器	
9	放电棒	

竞赛承办方统一提供10kV真空断路器测试竞赛所需10kV断路器（含必要二次图纸）、开关机械特性测试仪、绝缘兆欧表、足量工器具及材料、记录用纸笔，参赛选手按照竞赛需求自行选用，不允许自带任何工器具、材料、资料。

## 6.竞赛流程：

（1）进入比赛场地后准备时间5分钟，进行设备、仪器、工器具、材料、图纸资料等检查及整理。

（2）进行10kV真空断路器绝缘电阻测试。选手一主操进行放电、接线、试验操作；选手二监护、接线复核、试验数据记录与分析。

（3）进行10kV真空断路器机械特性测试（如图7）。选手一主操进行：含二次图中元器件识别并指明其作用，按照试验原理及图纸正确稳固接线，断路器机械特性测试操作；选手二监护、接线复核、试验数据记录与分析。

(4) 清理场地，提交试验报告。

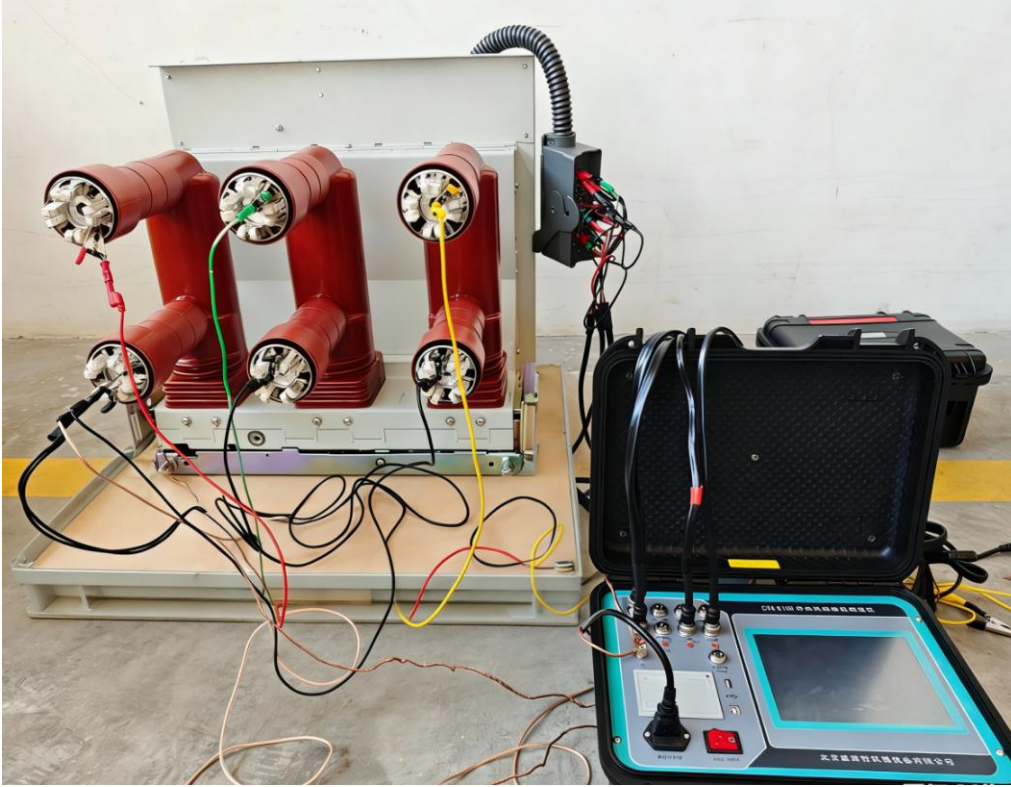


图7 10kV真空断路器机械特性测试

## 附件 2

# 2026 年电力行业第六届水电与新能源 技能竞赛竞赛规则

### 一、理论知识考场规则

1.参赛选手提前 15 分钟进考场，进入考场前，由监考人员查验参赛证、身份证，经确认无误后方可进入考场。

2.参赛选手应按照指定座位号入座。

3.选手不得携带任何与考试相关的资料、物品（含手机）进入考场，违反者取消考试资格。

4.试卷上按监考负责人在考前宣布的规定位置和方式书写选手证号等项目，试卷其他位置不得有任何暗示选手身份的记号或符号，否则试卷作废。

5.正式开考后迟到 15 分钟及以上者，一律按自动弃权处理。开考 30 分钟之后方可交卷并立即离开考场，不得在考场周围高声谈论、逗留。

6.参赛选手应遵守考场纪律，服从监考人员指挥。选手应保持肃静，独立完成答题，不准交头接耳、传递纸条、抄袭他人试卷以及进行其他任何作弊行为，凡作弊者，理论考试成绩为 0 分。

7.考试过程中有事可举手向监考人员示意，由监考人员负责处理。

8.考试结束铃响，一律停止答卷，把试卷连同草稿纸一起放

在桌面上，离开考场，否则试卷作废。

9.考试结束，由监考人员将试卷交保密员，保密员在考场立即用密封条对试卷号码密封后移交理论评分人员判卷。

10.考场中除指定监考人员外，其他人员（如政府官员、新闻记者等）应经组委会允许并佩戴标志方可进入（视察或开展新闻工作时间不得超过30分钟）。

## 二、技能操作赛场规则

1.技能操作按规定场地进行，各参赛队应按要求提前抽签决定技能操作的参赛工位及顺序。

2.参赛选手提前15分钟进考场，入考场前，由监考人员查验参赛证、身份证，经确认无误后方可进入考场。

3.因设备自身故障导致选手中断比赛，由项目裁判长视具体情况做出裁决。

4.竞赛过程中有事可举手向监考人员示意，由监考人员负责处理。

5.参赛选手在竞赛过程中，要严格按照安全规程进行操作，防止人身伤害、损坏设备等事故发生。对违反赛场规则，不服从裁判员劝阻者，经总裁判长裁决取消比赛资格，因违反安全操作规程造成设备或人身安全事故者，竞赛成绩无效并按规定追究相关责任。

6.参赛选手在竞赛设施上不得留下任何与正常竞赛无关的特殊标志，否则经评分组确认后，违反者取消竞赛资格。

7.选手在裁判发出“开始作业”的口令后开始操作，发出“停止作业”口令时，应立即停止操作，选手操作结束应汇报“操作完毕”。比赛结束，应完成现场清理方可离开赛场。

### 三、裁判员守则

1.裁判组实行“裁判长负责制”，设裁判长1名、副裁判长2名，裁判员若干名。

2.竞赛期间裁判员应佩戴裁判证，仅裁判员可直接参加理论考试和技能项目评分。

3.裁判长负责比赛裁判工作的管理，副裁判长负责协助裁判长管理各项比赛裁判，裁判员在裁判长领导下按照分工开展加密、裁判评分、成绩汇总登记、竞赛结果的核实、发布等工作，对裁判长负责。

4.裁判员要严格按照竞赛时间、评分标准对其所裁判的内容给予参赛队（选手）评分，并与本组组长共同在评分表专栏处签名以示负责，然后将评分结果交裁判长。

5.负责加密的裁判负责组织参赛队伍（选手）抽签，对参赛队信息、抽签代码等进行加密。

6.裁判员要按规定做好赛场记录，维护赛场纪律。

7.裁判评分中出现问题，要及时提交裁判长，由裁判长组织研究提出可行的解决措施，未能解决的由裁判长提交竞赛组委会统一研究裁决。

8.裁判对涉及到考题的问题不得有任何解释和暗示行为。

9.裁判员要严格遵守保密制度，各组之间不得相互透露评分情况。在组委会未公布比赛成绩前，任何人不得对外泄露评分情况。

10.检录员是裁判组的助手，负责对参赛队伍（选手）进行点名登记、身份核对等工作，要及时将遇到的问题提交裁判组，由裁判长组织研究解决。

#### **四、监考人员守则**

1.监考人员负责执行监考工作，竞赛期间应佩戴监考证。

2.监考人员负责核对选手参赛证和竞赛序号。

3.对选手在理论考试、实操考核操作过程中出现串位、作弊、接受违反规定的协助与参谋等违反比赛规则情况，监考人员应立即制止，并如实记录备案，供评分参考，但不得干预选手的正常操作。

4.监考人员在监考过程中不得串位。

5.监考人员对涉及到考题的问题不得有任何解释和暗示行为。

6.在比赛过程中如遇特殊情况，监考人员应立即向裁判长反映，以便及时作出处理。

#### **五、保密守则**

1.保密员按规程独立执行比赛各项保密任务的工作不受任何人干扰（保密员由竞赛组委会指派）。

2.所有参赛的工作人员，应各负其责，不得相互打听、传递

理论考试和技能操作的情况。

3.选手比赛成绩及名次由竞赛组委会审定后统一公布，在此之前，任何参与或接触此项工作的人员一律不得私自泄露。

4.全体参赛工作人员，应严守保密纪律，凡有违反者，由竞赛组委会严肃处理。

## 六、申诉与仲裁

1.参赛选手对有失公正的评审和计分，以及对工作人员的违规行为等，均可提出申诉。

2.提出申诉应在赛项比赛结束后 2 小时内提出，超过 2 小时不予受理。组委会办公室要认真负责地受理选手申诉，并将处理意见尽快反馈给当事人。

3.组委会办公室负责受理竞赛中出现的所有申诉并进行仲裁。

4.组委会办公室的裁决为最终仲裁，参赛选手不得因申诉或对处理意见不服而停止竞赛，否则按弃权处理。

以上规则解释权属竞赛组委会。

### 附件 3

## 2026 年电力行业第六届水电与新能源 技能竞赛参赛须知

### 一、参赛队须知

1. 参赛队员在报名获得审核确认后，如需更换为备用队员参赛，必须在比赛开始前提前 7 个自然日确认更换，超过期限不再允许更换。

2. 参赛队员自带个人工装、劳保鞋，着装须符合安全生产要求，且不能有单位名称或者明显的识别标志。竞赛组委会统一提供安全帽、文化衫、参赛背心、工器具。

3. 参赛队员应自觉遵守赛场纪律，服从裁判、听从指挥、文明竞赛。

4. 参赛队员应持证进入赛场，禁止将通讯工具、自编电子或文字资料带入赛场。

5. 参赛队员应自觉遵守赛场纪律，服从裁判、听从指挥、文明竞赛。

6. 开闭幕式、理论考试及参观活动统一穿着文化衫；进入实操场地统一着个人工装，穿劳保鞋，工装外套参赛背心。

### 二、指导教练须知

1. 指导教练经报名、审核后确定，一经确定不得更换。

2. 队伍（队员）参赛允许指导教练缺席。

3.熟悉竞赛流程，妥善管理本队人员的日常生活及安全，与竞赛办公室相关工作小组联系，做好本队人员的各项行程安排。

4.贯彻执行竞赛的各项规定，竞赛期间不得私自接触裁判。

### 三、参赛选手须知

1.参赛选手应严格遵守赛场规章、操作规程和工艺准则，保证人身及设备安全，接受裁判员的监督和警示，文明竞赛。

2.参赛选手凭参赛证、身份证入场。

3.赛场提供竞赛全部所需的文具、工器具、材料、设备、仪器等，选手不准携带任何通讯工具、移动存储器、照相器材、工具（包）等与竞赛无关或影响竞赛公平的用品，否则取消该队参赛资格。

4.尊重裁判和赛场工作人员，自觉遵守赛场纪律和秩序。

5.参赛选手因操作失误，致使设备不能正常工作，或发生人身安全事故不能进行比赛的，裁判有权终止比赛。

6.各参赛队应在竞赛开始前规定时间内进入赛场熟悉环境。入场后，赛场工作人员与参赛选手共同确认操作条件及设备状况，参赛队员必须检查确认竞赛赛项组委会提供的仪器、设备、材料。

7.在比赛期间，选手连续工作，食品、饮水等由赛场统一提供。选手休息、饮食或如厕时间均计算在比赛时间内。

8.凡在竞赛期间提前结束比赛的选手，不得在竞赛过程中再次返回赛场。

## 附件 4

# 2026 年电力行业第六届水电与新能源 技能竞赛安全要求

赛事安全是技能竞赛一切工作顺利开展的先决条件，是赛事筹备和运行工作必须考虑的核心问题。竞赛承办单位要采取切实有效措施，各队领队和教练要抓好安全教育管理，保证竞赛期间参赛选手、指导教师、裁判员、工作人员及观众的人身安全，同时不得影响承办单位安全生产。

### 一、比赛环境

1.竞赛承办单位须在赛前组织专人对比赛现场、住宿场所和交通保障进行考察，并对安全工作提出明确要求。赛场的布置，赛场内的器材、设备，应符合国家有关安全规定。

2.赛场周围要设立警戒线，要求所有参赛人员必须凭竞赛承办单位印发的有效证件进入场地，防止无关人员进入发生意外事件。比赛现场内应参照相关职业岗位要求为选手提供必要的劳动保护。在具有危险性的操作环节，裁判员要严防选手出现错误操作。

3.承办单位应提供保证应急预案实施的条件。对于比赛内容涉及大用电量、易发生火灾等情况的赛项，必须明确制度和预案，并配备急救人员与设施。

4.严格控制与参赛无关的易燃易爆以及各类危险品进入比

赛场地，不许随便携带其他个人物品进入赛场。

5.竞赛现场需对赛场进行网络安全控制，以免场内外信息交互，充分体现竞赛的严肃、公平和公正性。

6.组委会须会同承办单位制定开放赛场和体验区的人员疏导方案。赛场环境中存在人员密集、车流人流交错的区域，除了设置齐全的指示标志外，须增加引导人员，并开辟备用通道。

## **二、生活环境**

1.比赛期间，原则上由竞赛承办单位统一安排参赛选手食宿。承办单位须尊重少数民族的信仰及文化，根据国家相关的民族政策，安排好少数民族选手和教师的饮食起居。

2.比赛期间安排的住宿地应具有宾馆/住宿经营许可资质。

3.各赛项的安全管理，除了可以采取必要的安全隔离措施外，应严格遵守国家相关法律法规，保护个人隐私和人身自由。

## **三、领队责任**

1.各单位组织代表队时，须安排为参赛选手购买竞赛期间的人身意外伤害保险。

2.各单位代表队组成后，须制定相关管理制度，并对所有选手进行安全教育。

3.各参赛队伍须加强对参与比赛人员的安全管理，实现与赛场安全管理的对接。

## **四、应急处理**

比赛期间发生意外事故，发现者应第一时间报告组委会办公

室，同时采取措施避免事态扩大。竞赛承办单位应立即启动预案予以解决并报告组委会。竞赛出现重大安全问题可以停赛，是否停赛由竞赛承办单位和组委会协商决定。事后，竞赛承办单位应向组委会报告详细情况。

## **五、处罚措施**

- 1.因参赛队伍原因造成重大安全事故的，取消其获奖资格。
- 2.参赛队伍有发生重大安全事故隐患，经赛场工作人员提示、警告无效的，取消其继续比赛的资格。
- 3.赛事工作人员违规的，按照相应的制度追究责任。情节恶劣并造成重大安全事故的，由司法机关追究相应法律责任。

## 附件 5

# 2026 年电力行业第六届水电与新能源 技能竞赛场地要求

1.比赛区域采光、照明和通风良好，环境温度、湿度符合设备使用规定，同时满足选手的正常竞赛要求，符合紧急疏散要求。

2.赛场提供稳定的水、电和供电应急设备，并有保安、公安、消防、设备维修和电力抢险人员待命，以防突发事件。

3.赛场设维修服务、医疗、生活补给站等公共服务区，为选手和赛场人员提供服务；设有专家进入现场指导的专门通道；设有安全通道，竞赛观摩、采访人员在安全通道内活动，保证竞赛安全有序进行。

4.赛事单元相对独立，确保选手独立进行比赛，不受外界影响；赛区内包括厕所、医疗点、维修服务站、生活补给站、垃圾分类收集点等都在警戒线范围内，确保竞赛在相对安全的环境进行。